

ОСНОВНЫЕ ПОРОКИ ДРЕВЕСИНЫ.

Пороки — это недостатки и повреждения отдельных участков древесины, понижающие ее качество и ограничивающие возможность ее использования. Пороки, возникающие в древесине в процессе ее заготовки, транспортировки, механической обработки, называются *дефектами*.

Пороки древесины можно подразделить на следующие группы: сучки, трещины, пороки формы ствола и строения древесины, грибковые поражения, повреждения насекомыми. Большинство из них проявляется в растущем дереве, но некоторые могут образоваться в заготовленной древесине (трещины, повреждения насекомыми).

Сучки. Они образуются в древесине ствола в местах основания ветвей. По форме разреза на поверхности заготовок

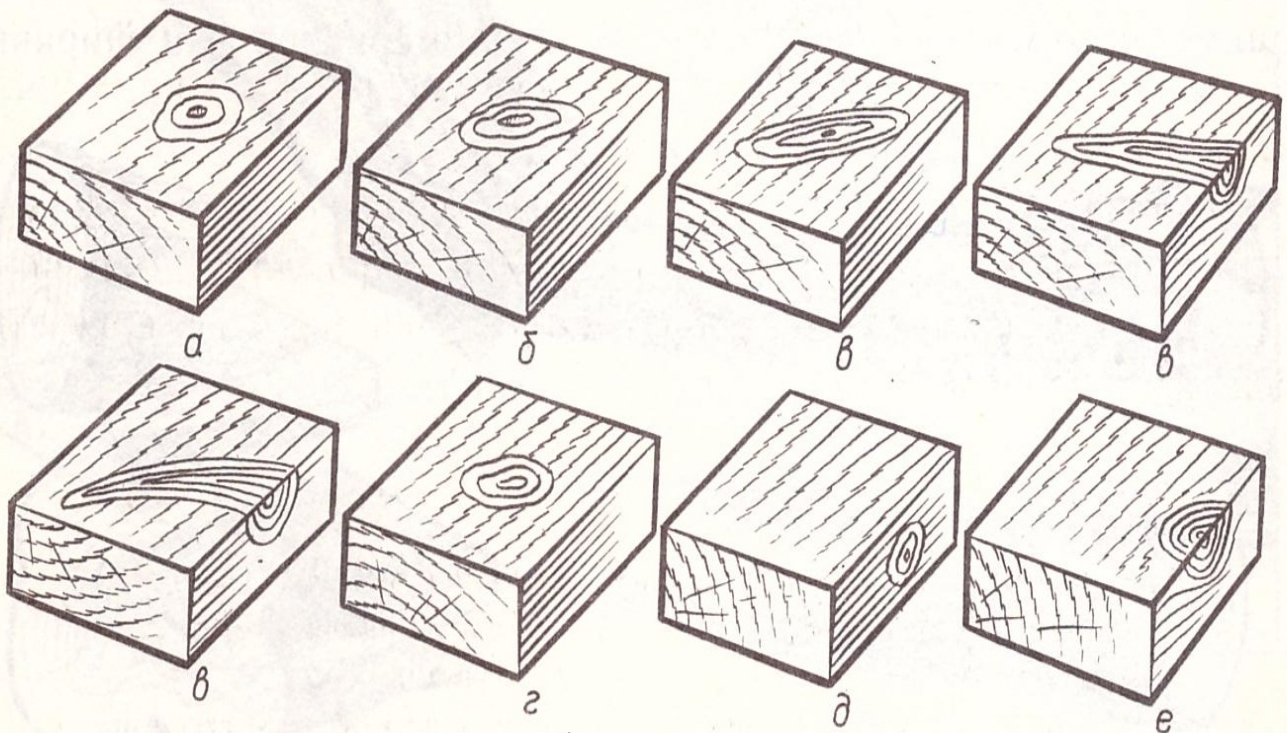


Рис. 113. Разновидность сучков:

а — круглый; *б* — овальный; *в* — продолговатый; *г* — пластевой; *д* — кромочный; *е* — ребровый.

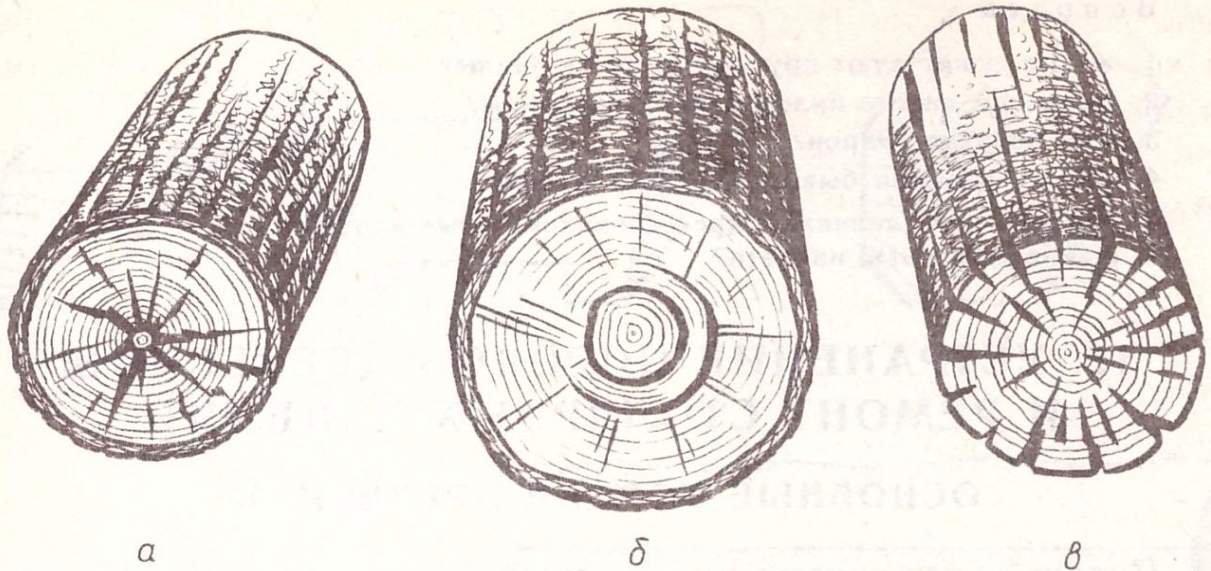


Рис. 114. Трещины:
a — метиковые; *б* — отлупные; *в* — усушки.

(рис. 113) различают сучки круглые, овальные, продолговатые; по месту размещения — пластевые, кромочные, ребровые.

Трещины. Образуются в целой древесине вдоль волокон. Трещины подразделяются на метиковые, отлупные, трещины усушки (рис. 114).

Пороки формы ствола. К этим порокам относятся сбежистость, закомелистость, наросты и кривизна (рис. 115). Сбежистость — значительное уменьшение толщины лесоматериалов, превышающее величину нормального сбега, равного 1 см на 1 м длины сортимента. Закомелистость — резкое увеличение диаметра комлевой части круглых лесоматериалов или ширины

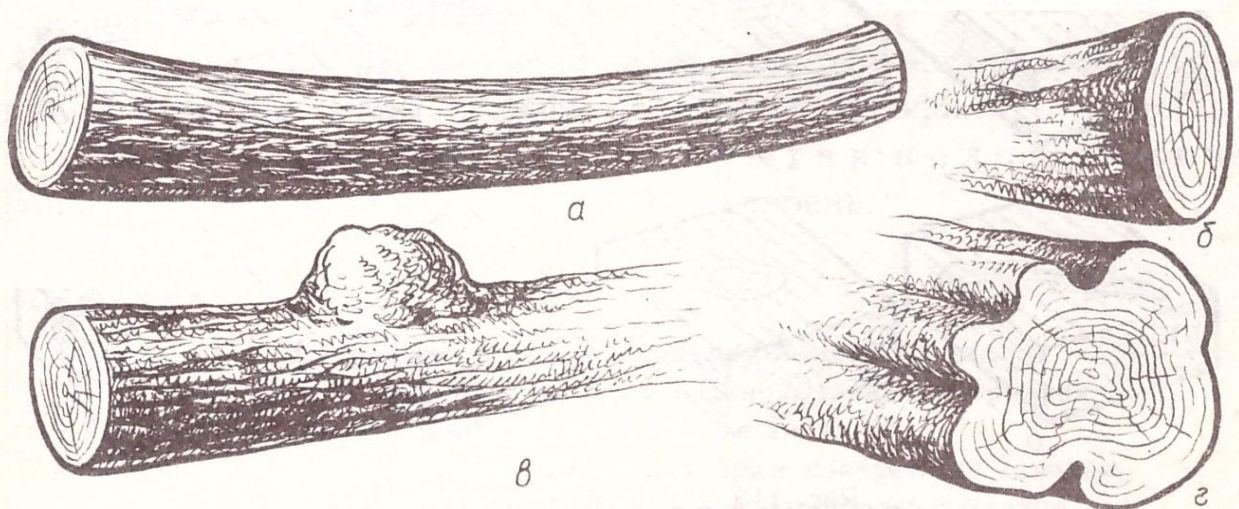


Рис. 115. Пороки формы ствола:
a — кривизна; *б* — сбежистость; *в* — наросты; *г* — закомелистость.

необрезных досок. Наросты имеют свилеватую структуру. И хотя наросты относятся к порокам материалов, их древесина отличается очень красивой текстурой, высоко ценится в мебельном производстве, применяется для изготовления художественных изделий. К р и в и з н а — искривление продольной оси ствола.

Пороки строения древесины. К основным порокам строения древесины относятся наклон волокон, крены, свилеватость, завиток, глазки, ложное ядро (рис. 116). Наклон волокон (к о с о с л о й) — это непараллельность волокон древесины продольной оси лесоматериала. Наклон волокон может быть танген-

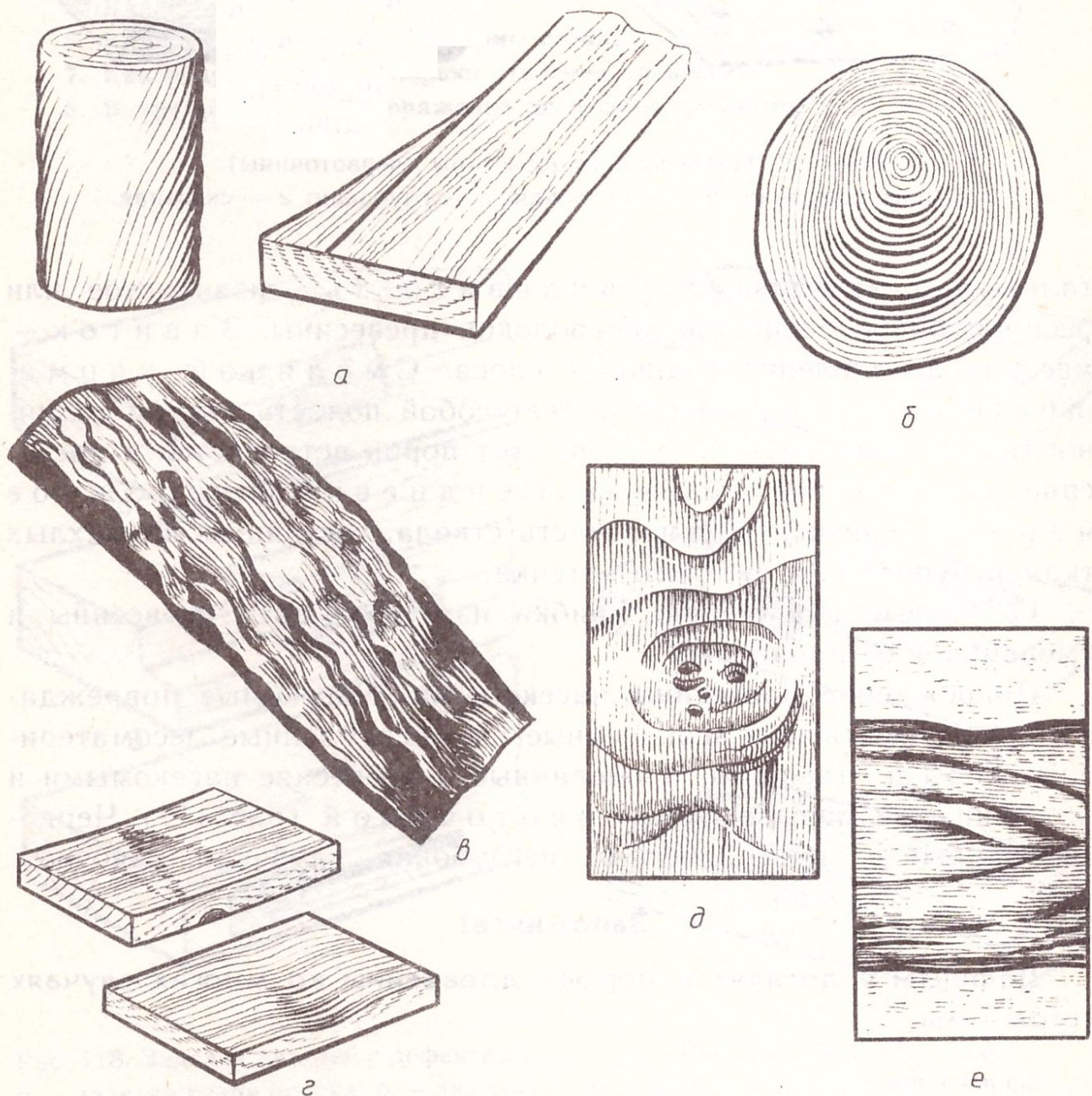


Рис. 116. Пороки строения древесины:
а — наклон волокон; *б* — крень; *в* — свилеватость; *г* — завиток; *д* — глазки;
е — ложное ядро.

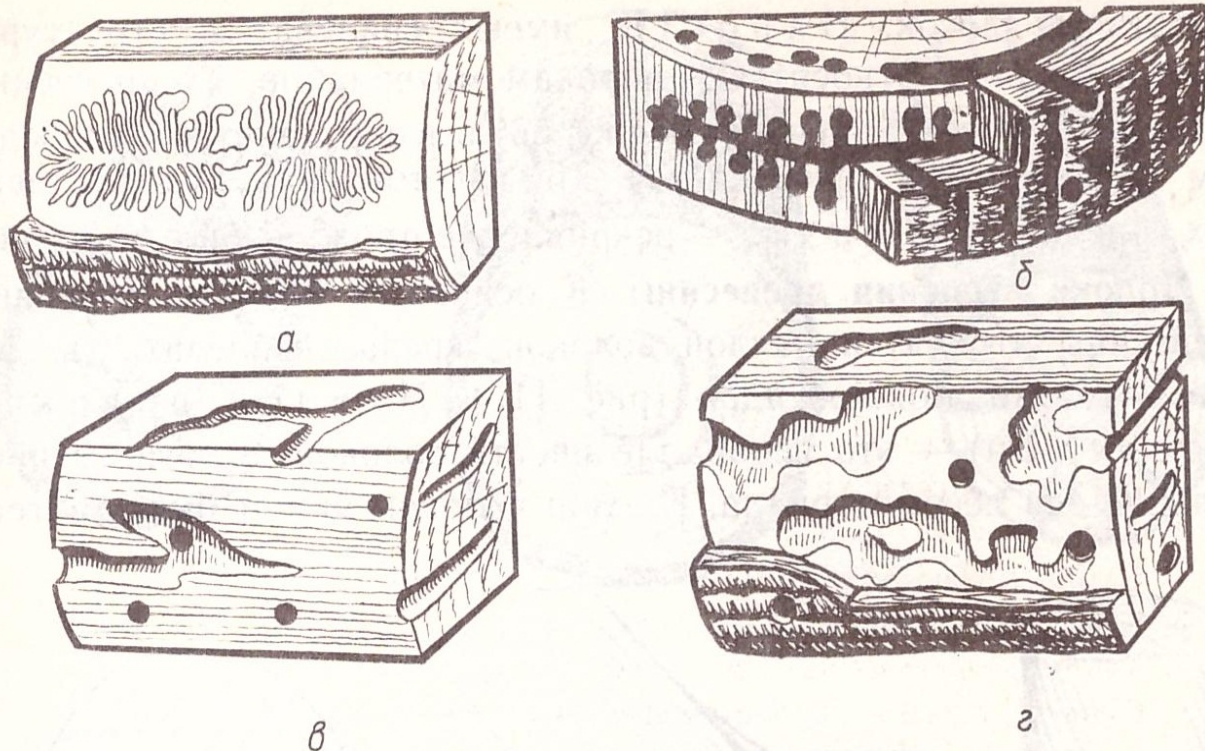


Рис. 117. Повреждение древесины (червоточины):
 а — поверхностная; б — неглубокая; в — глубокая; г — сквозная.

тальным и радиальным. С в и л е в а т о с т ь — извилистое или беспорядочное расположение волокон древесины. З а в и т о к — местное искривление годичных слоев. С м о л я н о й к а р м а ш е к, или г л а з о к, представляет собой полость внутри годичного слоя, заполненную смолой; этот порок встречается в древесине хвойных пород, чаще у ели. С е р д ц е в и н а, или л о ж н о е я д р о, — узкая центральная часть ствола, состоящая из рыхлых тканей бурого или светлого оттенка.

Грибковые поражения. Грибки изменяют цвет древесины и уменьшают ее прочность.

Повреждение древесины насекомыми. Насекомые повреждают преимущественно неокоренные свежесрубленные лесоматериалы. Ходы и отверстия, сделанные в древесине насекомыми и их личинками, называются ч е р в о т о ч и н о й (рис. 117). Червоточина бывает поверхностная, неглубокая, глубокая, сквозная.

Запомните!

Дефекты в деталях и пороки древесины во многих случаях устранимы.

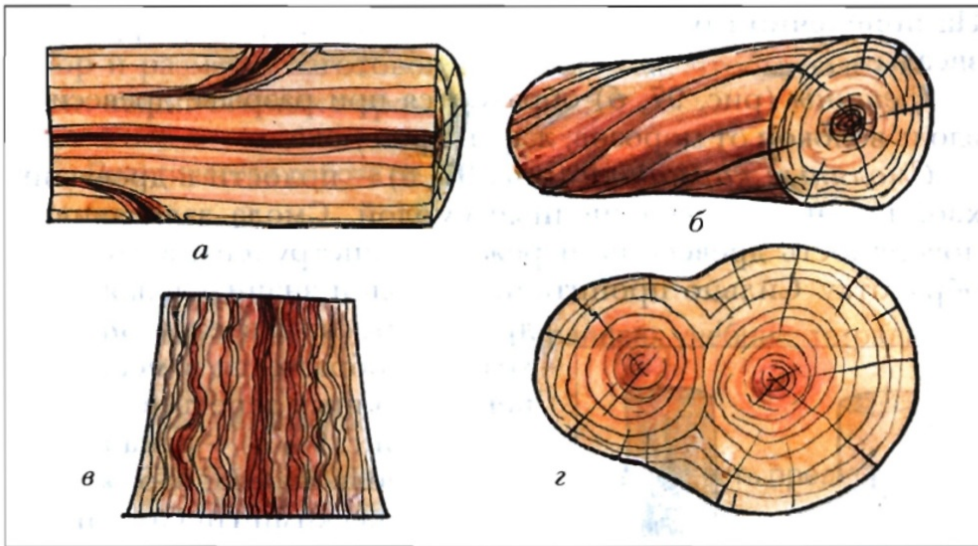


Рис. 96. Пороки древесины по расположению волокон: а – сучки, б – косослой, в – свилеватость, з – двойная сердцевина

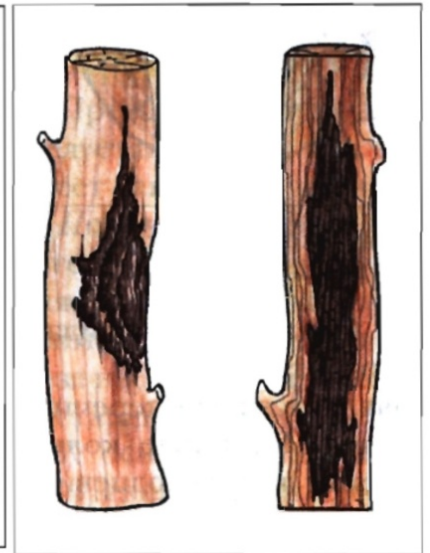


Рис. 98. Пороки древесины: а – рак, б – гниль

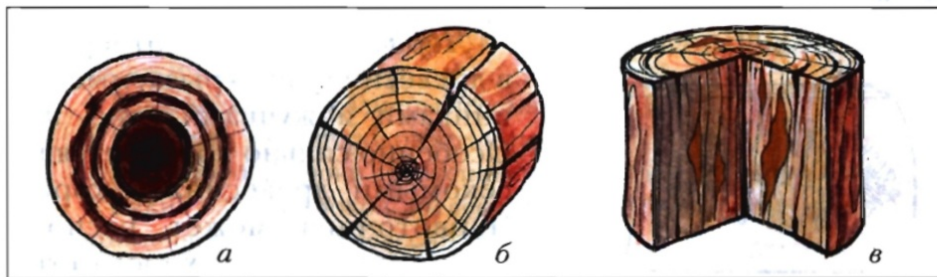


Рис. 97. Пороки древесины: а – ложное ядро, б – трещины, в – смоляные кармашки

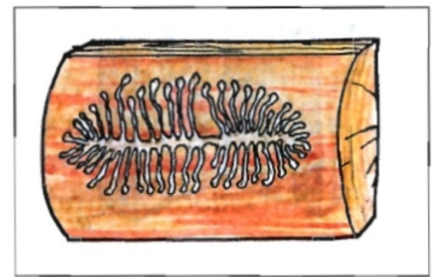


Рис. 99. Червоточина

