

НАНЕСЕНИЕ РИСУНКА И ВЫПОЛНЕНИЕ РЕЗЬБЫ.

Прежде чем приступить к работе, нужно перенести на поверхность детали (учебной доски) понравившийся рисунок.

Делают это с помощью копировальной бумаги или размечают поверхность карандашом по линейке и угольнику. В любом случае надо пользоваться только остро заточенным карандашом.

Наносят резьбу на учебную доску или деталь, сидя за верстаком или столом.

На рисунке 91 показано, как правильно держать инструмент для резьбы: нож (рис. 91, а) и стамеску (рис. 91, б).

Рисунки для геометрической резьбы можно составить и самому. Это несложно, так как рисунки состоят из треугольников, квадратов и других простых фигур (рис. 92).

Довольно просто сделать рисунки, если воспользоваться тетрадкой в клетку.

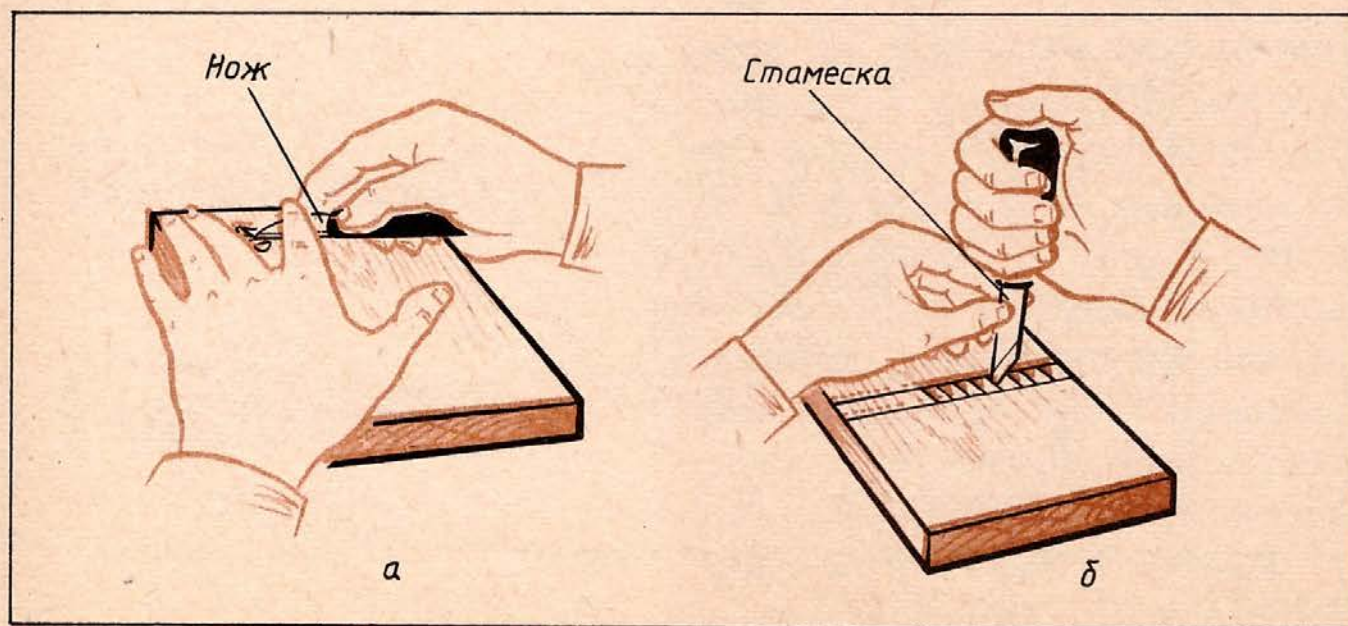


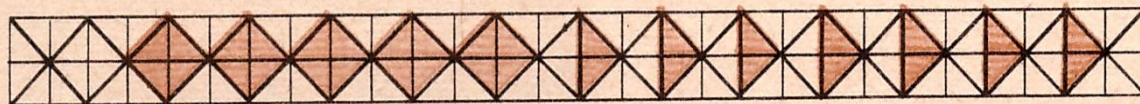
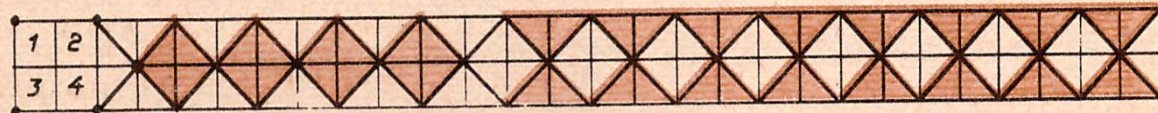
Рис. 91. Захват инструмента.

Запомните!

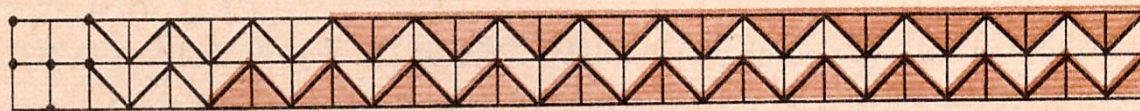
1. Деталь необходимо прочно закреплять на верстаке.
2. Резать можно только в направлении от себя.
3. Нельзя держать руку перед инструментом.
4. Дерево при работе должно резаться, а не крошиться.
5. Работать надо только острым инструментом.



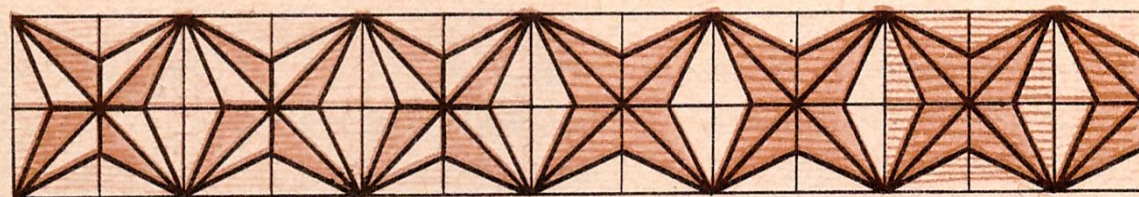
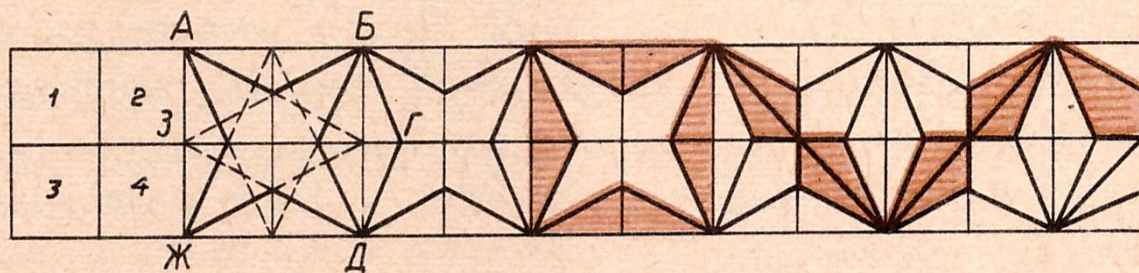
a



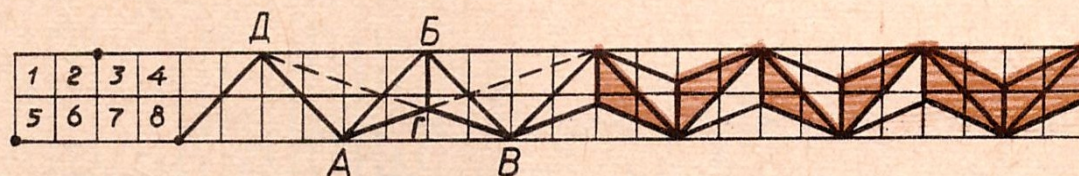
б



в



г



д

Рис. 92. Геометрические рисунки для резьбы по дереву: а — рисунок из треугольников; б — рисунок из квадратов; в — витейка; г — четырехконечная звездочка; д — сложная витейка.

ОТДЕЛКА ИЗДЕЛИЙ.

Изделия, украшенные резьбой, можно покрасить водной краской, а после ее высыхания покрыть восковой мастикой. Иногда детали сразу покрывают мастикой, в этом случае сохраняется природный цвет древесины, ее текстура.

Поверхность древесины сначала надо подготовить — тщательно удалить с нее пыль. Затем изделие немного смачивают водой, протирая влажной тряпкой, высушивают и протирают бумагой. На подготовленную таким образом поверхность чистой платяной щеткой наносят слой мастики и растирают до блеска.